

EXCELLENCE COMPACT BLACK

Gebbruiksaanwijzing



Inhoud

| | |
|--|-----------|
| 1- Veiligheidsinstructies | 5 |
| 2- Technische specificaties | 7 |
| 2.1 Specificaties..... | 7 |
| 2.2 Afmetingen..... | 8 |
| 3- Beschrijving onderdelen | 9 |
| 3.1 Vooraanzicht..... | 9 |
| 3.2 Aanzicht binnenzijde..... | 9 |
| 3.3 Knopfuncties..... | 10 |
| 3.4 Overzicht display..... | 10 |
| 4- Starten en opslaan van de automaat..... | 11 |
| 4.1 Opstarten van de automaat | 11 |
| 4.2 Opslaan van de automaat..... | 11 |
| 5- Hanteren productverpakking | 12 |
| 6- Dagelijks gebruik | 13 |
| 6.1 Afgifte van een beker koffie of heet water..... | 13 |
| 6.2 Afgifte van een pot koffie (sommige opties zijn niet op alle markten beschikbaar)..... | 13 |
| 6.3 Drinkafgifte met voorkeuze-opties | 14 |
| 6.4 Productverpakking vervangen..... | 14 |
| 6.5 Vullen van het waterreservoir..... | 15 |
| 7- Reinigen | 16 |
| 7.1 Navigatieknoppen | 16 |
| 7.2 Reinigingsprocedures..... | 16 |
| 7.3 Uitwendige reiniging..... | 16 |
| 7.4 Spoelen | 17 |
| 7.5 Reinigen van doseeropening en koelvak..... | 18 |
| 7.6 Verwijderen en reinigen van de mengbak..... | 19 |
| 7.7 Productverpakking vervangen en uitstroomopening spoelen..... | 20 |
| 7.8 Reinigen van het schuimluchtfilter..... | 21 |
| 7.9 Reinigen van het waterreservoir..... | 22 |
| 8- GEBUIKERSSPECIFIEKE PROGRAMMERING..... | 23 |
| 8.1 Activeren van de operator-modus | 23 |
| 8.2 Bedieningselementen operator-modus | 23 |
| 8.3 TELLERS | 23 |
| 8.4 STERKTE | 24 |
| 8.5 DATUM/TIJD | 24 |
| 8.6 REINIGINGSDAGEN | 24 |
| 8.61 Bepalen van de reinigingsdagen | 24 |
| 8.62 Instellen dagen voor "Clean (reiniging)" | 25 |
| 8.63 Instellen dagen voor "Flush (spoelen)" | 25 |
| 8.7 ECO-INSTELLINGEN | 26 |

Inhoud

| | |
|--|-----------|
| 8.71 ECO-modus INGESCHAKELD/UITGESCHAKELD | 26 |
| 8.72 Instellen start- en stoptijden ECO | 26 |
| 8.73 Instellen ECO-boilertemperatuur..... | 27 |
| 8.8 TELEFOON# | 27 |
| 8.81 Telefoonnummers INGESCHAKELD/UITGESCHAKELD..... | 27 |
| 8.82 Instellen telefoonnummers..... | 27 |
| 8.9 Taal | 28 |
| 9- Storingen | 29 |

1- Veiligheidsinstructies

1.1 Inleiding

De volgende algemene veiligheidsmaatregelen hebben betrekking op het gebruik en onderhoud van de automaat en moeten te allen tijde worden gerespecteerd. Het niet naleven van deze instructies of van andere in deze gebruiksaanwijzing genoemde veiligheidsmaatregelen, kan de veiligheidsfuncties van de automaat nadelig beïnvloeden en tot potentieel gevaarlijke situaties leiden, evenals tot schade aan de automaat waarvoor de fabrikant geen enkele aansprakelijkheid aanvaardt.

Installatie, service en programmering van de automaat is voorbehouden aan erkende en getrainde monteurs.

Gevarenniveaus-

Er zijn drie verschillende gevarenniveaus, aangeduid met de termen GEVAAR, WAARSCHUWING en LET OP. Respecteer deze vermeldingen om de veiligheid te garanderen en letsel en productschade te voorkomen.

Het gevarenniveau wordt bepaald door de volgende definities:



Let op:

waarschuwt tegen onveilig handelen. Respecteer deze waarschuwingen om de voedselveiligheid te garanderen en om kleine verwondingen en/of schade aan de automaat te voorkomen.



Waarschuwing:

duidt op een mogelijk gevaarlijke situatie die, indien deze niet wordt voorkomen, kan leiden tot ernstig letsel of zelfs de dood.



Gevaar:

DUIDT OP EEN DIRECT DREIGENDE GEVAARLIJKE SITUATIE DIE, INDIEN DEZE NIET WORDT VOORKOMEN, ZAL LEIDEN TOT ERNSTIG LETSEL OF ZELFS DE DOOD.



Opmerking:

geeft aanvullende informatie die tijdens onderhoudsprocedures of gebruik van de automaat van pas kan komen.

1.2 Algemeen

- Het bedienen, vullen en reinigen van de automaat is voorbehouden aan bevoegde en getrainde personen. Zorg ervoor dat nieuwe medewerkers de gebruiksaanwijzing nauwgezet lezen alvorens de automaat te bedienen, en de ermee samenhangende veiligheids- en hygiëneaspecten begrijpen. Voor snelle raadpleging wordt een geprint etiket met reinigingsinstructies of een beknopte gebruiksaanwijzing meegeleverd.
- U mag de automaat uitsluitend conform de instructies in deze gebruiksaanwijzing gebruiken voor de afgifte van dranken. De fabrikant is niet aansprakelijk voor schade of letsel voortvloeiend uit het oneigenlijk gebruik van de automaat of uit niet-naleving van de in deze gebruiksaanwijzing beschreven procedures.
- Deze automaat mag worden gebruikt door kinderen vanaf 8 jaar en door personen met een lichamelijke, sensorische of geestelijke beperking of met gebrek aan ervaring en kennis, indien zij de automaat reeds onder toezicht bediend hebben of geïnstrueerd zijn over het veilige gebruik ervan en zij de daarmee samenhangende gevaren begrijpen.
- Kinderen dienen onder toezicht te staan, zodat kan worden gegarandeerd dat zij niet met de automaat spelen.
- Reiniging en onderhoud door de gebruiker mogen in geen geval door kinderen worden uitgevoerd.
- Installatie, verplaatsing (uitvoering met vaste watertoevoer/afvoer), service en programmering van de automaat zijn voorbehouden aan erkende servicemonteurs. De serviceruimte is voorbehouden

1- Veiligheidsinstructies

aan personen met kennis van en praktische ervaring met het toestel; in het bijzonder voor wat betreft veiligheid en hygiëne.

- Deze automaat is niet geschikt voor installatie op een plaats waar mogelijk een hogedrukreiniger wordt gebruikt.
- De automaat mag niet met een hogedrukreiniger worden schoongemaakt.
- Deze automaat is niet geschikt voor gebruik in de buitenlucht.
- Bescherm de automaat tegen stromend water, spatten, nevel, stoom, hitte en sterke stofconcentraties.
- De door de automaat afgegeven vloeistoffen zijn heet!
- Voorkom verbranding!
- Houd handen en andere lichaamsdelen van de automaat verwijderd wanneer er dranken worden afgegeven en tijdens het spoelprogramma.
- Plaats geen bekertjes, potten of kannen met hete vloeistoffen bovenop de automaat.
- Er bestaat gevaar voor verbranding als bekertjes/potten/kannen omvallen; ga er behoedzaam mee om.
- Houd voldoende ruimte rondom de automaat vrij zodat u gemakkelijk afstand kunt nemen in geval van spattende hete vloeistoffen.
- Raak de voeding of stekker nooit aan als uw handen en/of de voedingskabel of stekker nat zijn.
- Als de voedingskabel van de automaat beschadigd is, haal de stekker dan uit het stopcontact en neem contact op met uw leverancier voor vervanging.
- De automaat is bedoeld voor binnengebruik op een stabiele en vlakke ondergrond, zoals een tafel of toonbank. Bescherm de automaat tegen direct zonlicht, vorst en regen.
- Zorg voor voldoende ruimte rondom de automaat voor ventilatie en zorg dat voor-, achter- en zijkanten toegankelijk zijn voor service.
- Gebruik alleen waterslangen en aansluitingen die voldoen aan de lokale voorschriften.
- Sluit de automaat aan op de waterleiding conform de lokale voorschriften. Indien er ook koude dranken kunnen worden afgegeven dient de kwaliteit van het water te worden getest om te garanderen dat er veilige koude dranken worden afgegeven, conform de lokale voorschriften.
- Gebruik bij aansluiting op de netspanning een geaarde wandcontactdoos conform de plaatselijke voorschriften. Zorg ervoor dat het elektrisch circuit via een aardlekschakelaar is beveiligd en dat de stekker na installatie bereikbaar blijft.

1.3 Transport en opslag

- Plaats de automaat bij opslag en transport altijd in de originele verpakking.
- Verwijder voorafgaand aan opslag of transport van de automaat de productverpakkingen en plaats deze in de koelkast. Maak de bak met poedervormig product leeg en reinig hem (indien aanwezig)
- Laat geen productverpakkingen in de automaat zitten als u deze wilt opslaan.
- Reinig de automaat.
- Neem contact op met uw leverancier, zodat een erkende en getrainde servicemonteur het water uit de boiler kan laten lopen en de automaat tegen vorstschade kan beveiligen.



Let op:

De automaat mag tijdens gebruik, opslag of transport niet aan vorst worden blootgesteld.

2- Technische specificaties

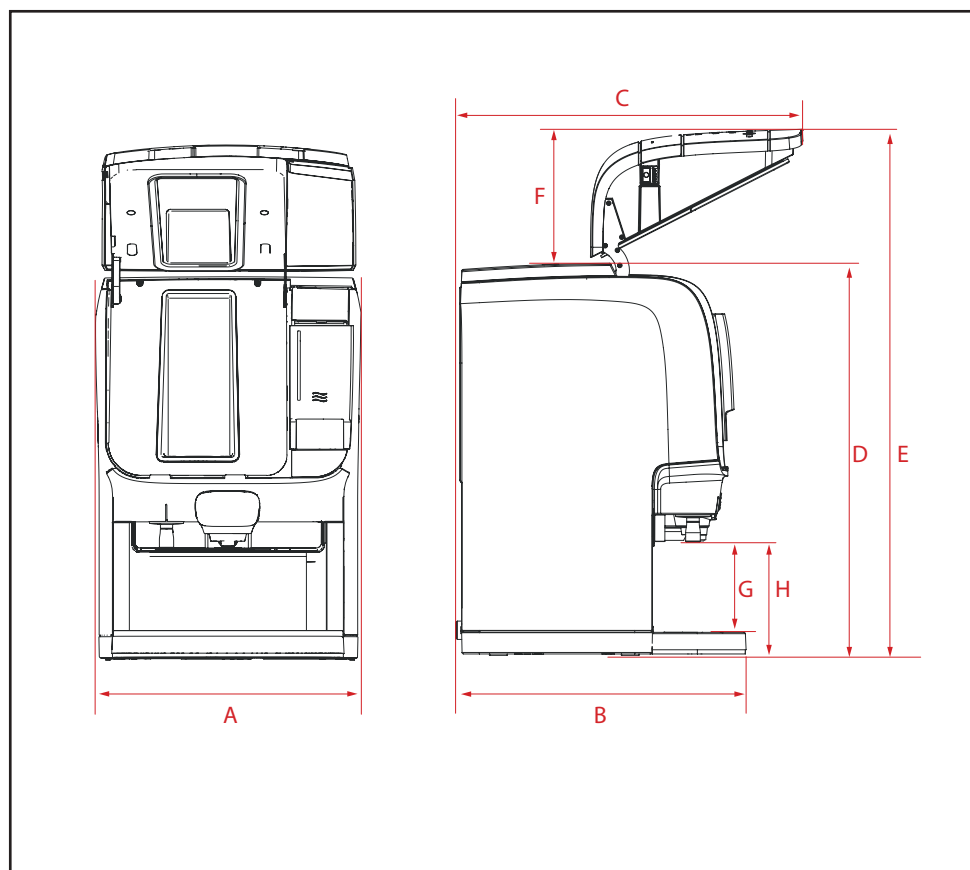
2.1 Specificaties

| Feiten | Beschrijving |
|-----------------------------------|--|
| Gewicht | 21 kg (leeg) - 23 kg (operationeel, uitvoering zonder waterreservoir) 26 kg (operationeel met gevuld waterreservoir) |
| Bekervolume | Volume: fabrieksinstelling = 125 ml, instelbaar $\pm 10\%$ |
| Potvolume | Fabrieksinstelling = 900 ml, instelbaar $\pm 10\%$ Afgiftetijd: 110 seconden $\pm 10\%$ Max. hoogte: 160 ml |
| Interval tussen de potten | 160 seconden (230 V) |
| Voeding | 230 V, 50/60 Hz |
| Stroomverbruik | 2,1 kW - 230 V |
| Vermogen | 140 bekervolmen per uur ($\pm 18,75$ l per uur) |
| Opslag- en werkomgeving | Temperatuur: 1 - 34°C Luchtvochtigheid: tot 80% |
| Koelvak | Capaciteit: 1 pak van 1,25 l Temperatuur: 2 tot 5°C |
| Boiler | Volume: 1,2 l Temperatuur: instelbaar tussen 83 en 97°C |
| Standaard wateraansluiting | Toevoerleiding van 1/2" of 3/8" met een BSP-aansluiting van 3/4", toevoerleiding drinkwater met stopklep. <i>Uitneembaar waterreservoir, inhoud: 3 l</i> |
| Dynamische waterdruk | Min.: 0,08 MPa bij 10 l/min |
| Statische waterdruk | Max.: 1,0 MPa |
| Maximaal geluidsniveau | < 49 dB(A) |

2- Technische specificaties

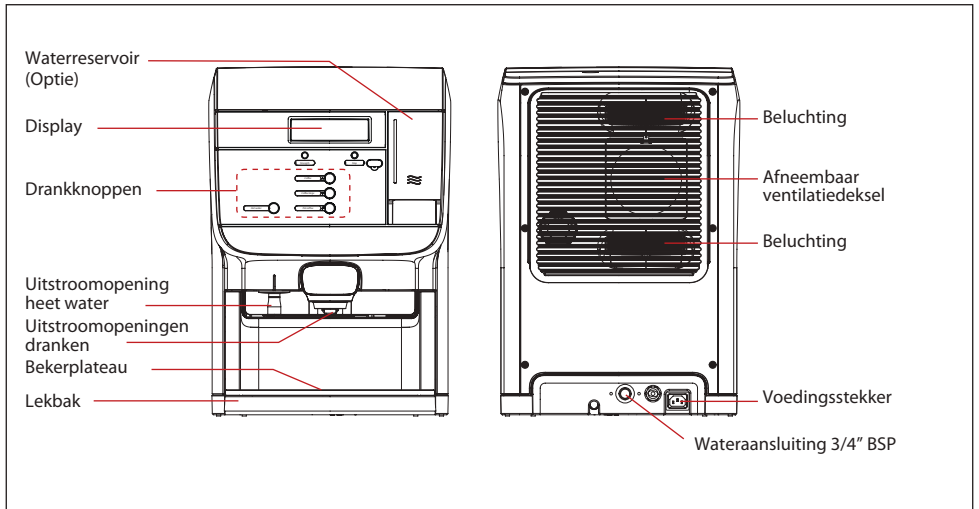
2.2 Afmetingen

| Positie | Beschrijving | Millimeters |
|---------|---|-------------|
| A | Automaatbreedte | 390 |
| B | Automaatdiepte | 426 |
| C | Automaatdiepte met open klep | 500 |
| D | Automaathoogte | 562 |
| E | Automaathoogte met open klep | 755 |
| F | Afstand van bovenzijde automaat tot voorzijde open klep | 193 |
| G | Vrije ruimte bij aanwezige lekbak | 130 |
| H | Vrije ruimte bij verwijderde lekbak | 165 |

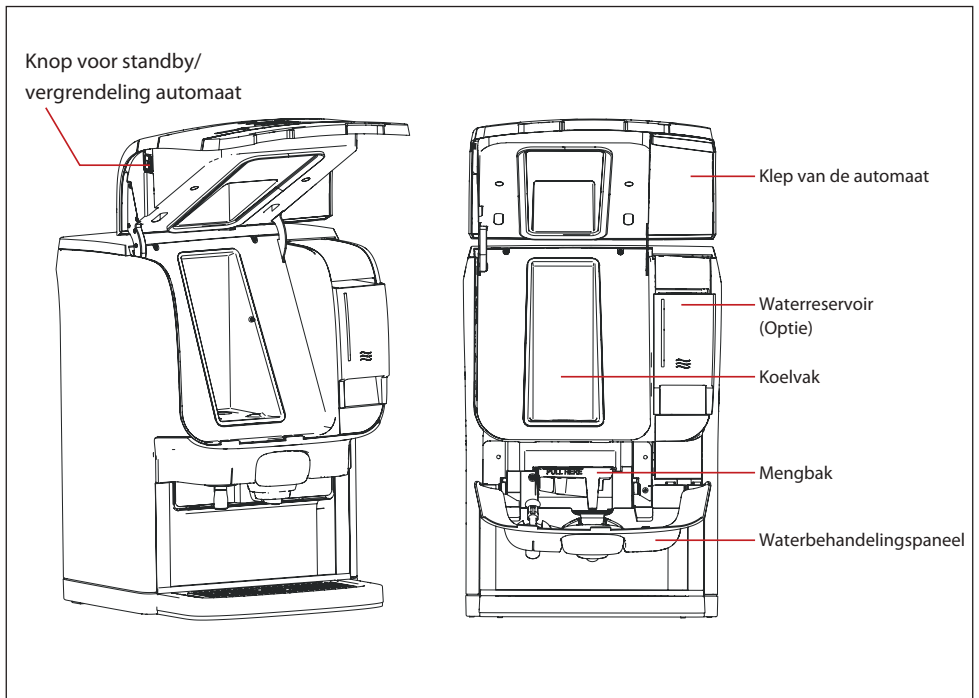


3- Beschrijving onderdelen

3.1 Vooraanzicht



3.2 Aanzicht binnenzijde



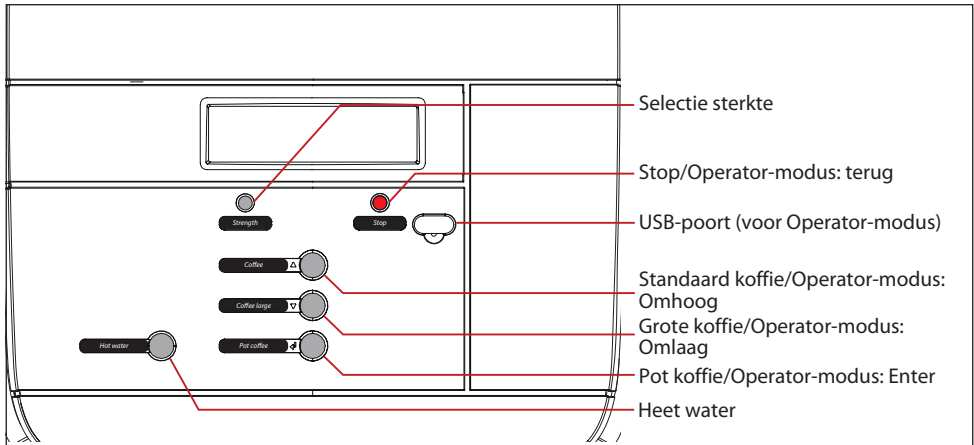
3- Beschrijving onderdelen

3.3 Knopfuncties

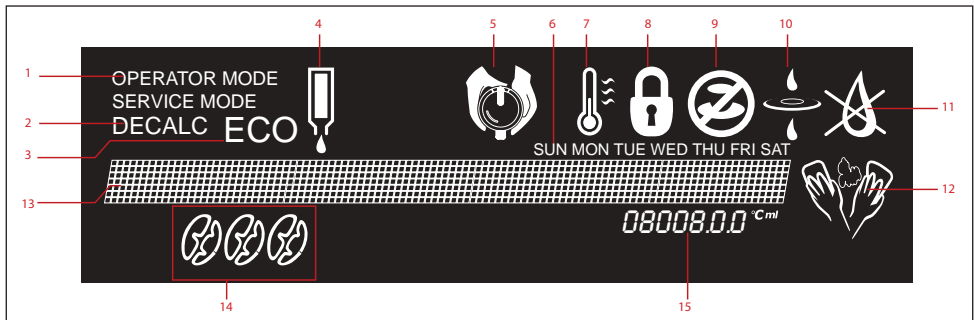


Opmerking:

Sommige opties zijn niet op alle markten beschikbaar.



3.4 Overzicht display

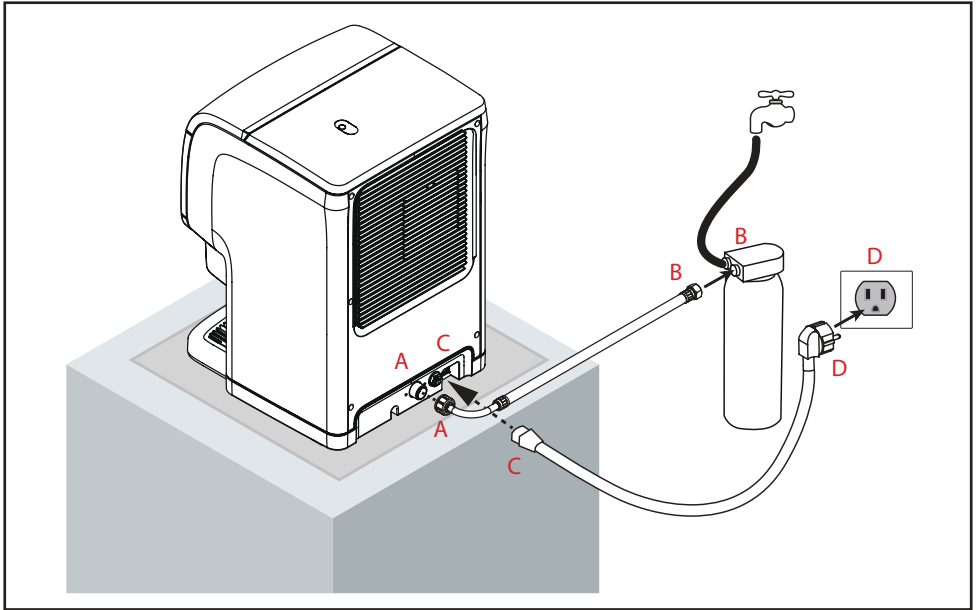


| POS | Beschrijving |
|-----|--|
| 1 | Operator-/servicemodus USB-stick van operator/service is geplaatst of WBSD is aangesloten |
| 2 | Ontkalken is vereist |
| 3 | Energiezuinige modus is ingeschakeld |
| 4 | Productverpakking is leeg |
| 5 | Bekeranimatie |
| 6 | Datum |
| 7 | Temperatuur te laag; boiler warmt op |
| 8 | Vergrendelingsymbool De automaat is vergrendeld en kan geen dranken afgeven |

| POS | Beschrijving |
|-----|---|
| 9 | Afgifte geblokkeerd De automaat is vergrendeld en kan geen dranken afgeven |
| 10 | Vervang het waterfilter |
| 11 | Inwendig waterreservoir is leeg; vul het reservoir |
| 12 | De automaat moet gereinigd worden |
| 13 | Meldingenbalk Berichtregels worden weergegeven om u door de stappen van het reinigingsproces of programmeerproces te begeleiden, of in geval van storingen |
| 14 | Volumesterkte Afgifte mild, normaal of sterk |
| 15 | Infoveld Geeft koelvaktemperatuur, tijd, enz. weer. |

4- Starten en opslaan van de automaat

4.1 Opstarten van de automaat



- Plaats de automaat op een vlakke horizontale ondergrond die bestand is tegen het operationele gewicht van de automaat.
- Sluit de waterinlaatslang (A naar A) aan, en open vervolgens de waterkraan/filter (B naar B). Controleer op lekkages.
- Sluit de voedingskabel aan (C naar C), en plaats de stekker in de wandcontactdoos (D naar D). De automaat zal automatisch opstarten, de boiler vullen en verwarmen, en het koelvak gaan koelen. De drankafgifte is geblokkeerd totdat het water in the boiler de vereiste temperatuur heeft bereikt.



Opmerking:

Volledig terugkoelen van het koelvak kan 24 uur of meer in beslag nemen.

4.2 Opslaan van de automaat

Tref de volgende maatregelen als de automaat voor een langere periode niet zal worden gebruikt (bijv. vakantie):

- Verwijder de productverpakking en controleer de uiterste gebruiksdatum. Gooi de verpakking weg als die datum nadert.
- Bewaar een geopende productverpakking in de koelkast tot op het moment waarop u de automaat weer hebt ingeschakeld en de koeling weer op temperatuur is. Verpakkingen moeten worden weggegooid als de uiterste gebruiksdatum verstreken is.
- Reinig en spoel de automaat.
- Haal de stekker uit het stopcontact.
- Sluit de waterkraan.



Opmerking:

Als de automaat voor een langere periode uitgeschakeld is geweest, moeten de datum en tijd worden gereset zodat de geprogrammeerde reinigingscycli en ECO-instellingen weer worden geactiveerd.

5- Hanteren productverpakking



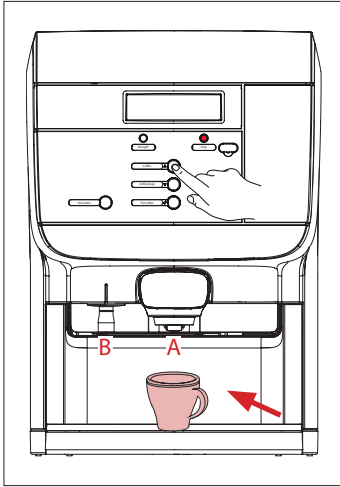
Opmerking:

- Neem altijd de elementaire en persoonlijk hygiëne in acht; was uw handen alvorens productverpakkingen te hanteren.
- Gebruik voor de drankenautomaat uitsluitend voedselveilige reinigingsmiddelen. Reinig de uitwendige delen van de automaat met een schone zachte vochtige doek.
- Gebruik alleen vers drinkwater.



6- Dagelijks gebruik

6.1 Afgifte van een beker koffie of heet water



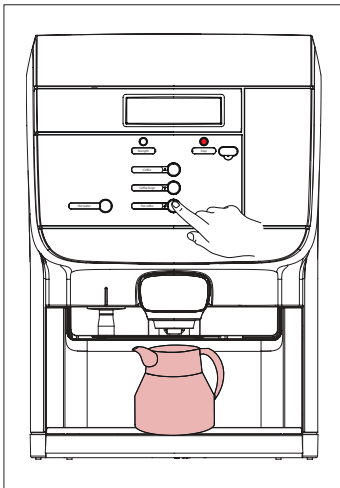
- Plaats een beker op de lekbak onder de middelste uitstroomopening voor koffie (A) of onder de linker uitstroomopening voor heet water (B).
- Druk op de knop voor koffie of voor heet water voor afgifte van een beker drank.



Waarschuwing:

- De afgegeven dranken zijn heet! Voorkom verbranding!
 - Houd handen en andere lichaamsdelen van de automaat verwijderd wanneer er dranken worden afgegeven.
 - Laat kinderen nooit zonder toezicht in de buurt van de automaat komen.
- Bij programmering voor afgifte van enkelvoudige porties zal de automaat, afhankelijk van de gekozen drank, koffie of heet water uit een van de uitstroomopeningen afgeven en automatisch stoppen zodra er één beker is afgegeven.
 - Bij programmering voor vrije afgifte drukt u eenvoudigweg op de knop voor koffie of heet water en houdt u deze vast totdat de gewenste hoeveelheid koffie of heet water is afgegeven.
 - Voor het annuleren van de drankafgifte kunt u op elk gewenst moment op de **STOP** (STOP)-knop drukken.

6.2 Afgifte van een pot koffie (sommige opties zijn niet op alle markten beschikbaar)



- Plaats een pot onder de middelste (koffie-)uitstroomopening en druk op de knop voor een pot koffie.



Waarschuwing:

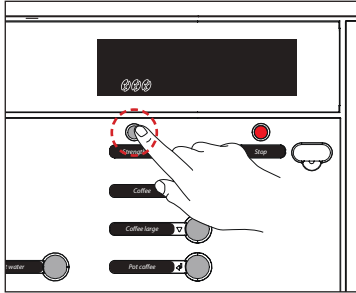
- De afgegeven dranken zijn heet! Voorkom verbranding!
 - Houd handen en andere lichaamsdelen van de automaat verwijderd wanneer er dranken worden afgegeven.
 - Laat kinderen nooit zonder toezicht in de buurt van de automaat komen.
- De automaat zal continu koffie afgeven via de middelste uitstroomopening en stoppen zodra de vooraf ingestelde hoeveelheid is afgegeven.
 - Voor het annuleren van de drankafgifte kunt u op elk gewenst moment op de **STOP** (STOP)-knop drukken.
 - U kunt ook op de **STOP** (STOP)-knop drukken als u minder afgifte wenst dan de vooraf ingestelde hoeveelheid.
 - Op verzoek kan uw leverancier de instelling voor standaard potinhoud wijzigen.

6- Dagelijks gebruik

6.3 Drankafgifte met voorkeuze-opties

Uw automaat ondersteunt voorkeuzeopties. De servicemonteur kan de voorkeuzeopties tijdens installatie activeren. Als op de voorkeuzeknop wordt gedrukt, kunnen de volgende voorkeuzeopties worden geactiveerd.

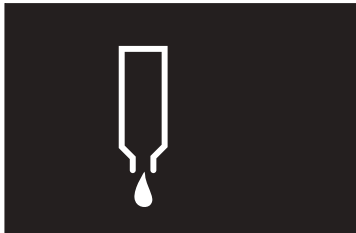
- Sterkte (mild, normaal of sterk)



Voorkeuze sterkte

- Plaats uw beker.
- Druk op de voorkeuzeknop STRENGTH (sterkte) totdat u de gewenste instelling hebt bereikt. Het pictogram van de koffieboon zal wisselen tussen mild (één boon), normaal (twee bonen) en sterk (drie bonen).
- Druk op de knop voor de gewenste drank. Uw drank wordt afgegeven in de geselecteerde sterkte.

6.4 Productverpakking vervangen

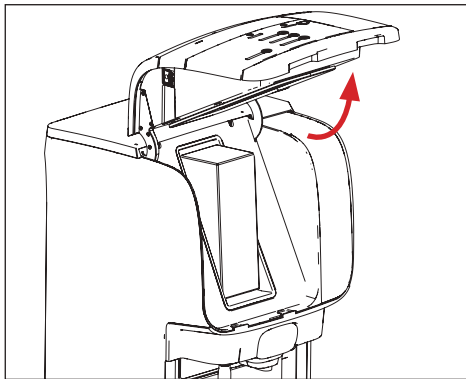


Er verschijnt een pictogram in het display wanneer de productverpakking leeg is. Volg onderstaande instructies om de productverpakking te vervangen.

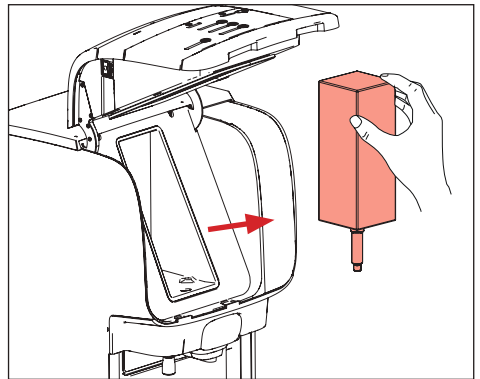


Let op:

Gebruik nooit een bevroren of beschadigde productverpakking. Gebruik een productverpakking ook niet als de uiterste gebruiksdatum is verstreken.



1. Open de klep van de automaat om toegang te krijgen tot koelvak en productverpakkingen.



2. Neem de lege productverpakking eruit en vervang deze door een nieuwe.

6- Dagelijks gebruik

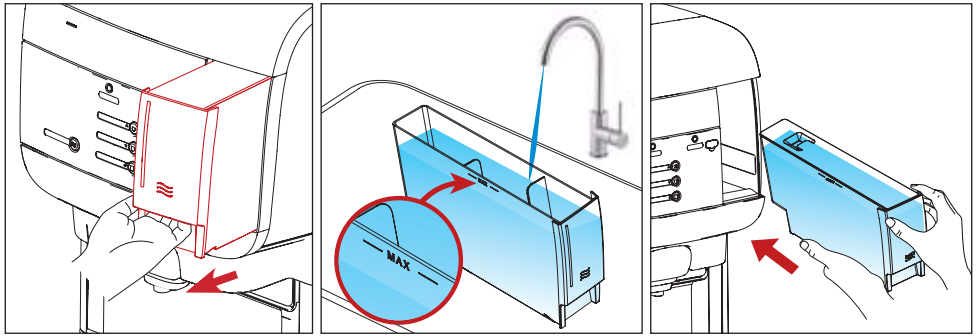
6.5 Vullen van het waterreservoir



Alleen voor automaten uitgerust met de optie waterreservoir.

Het display geeft een pictogram weer wanneer het inwendige waterreservoir leeg is (A). In deze toestand is de drankafgifte geblokkeerd (B). De afgifte wordt vrijgegeven zodra het reservoir weer gevuld is.

Volg de instructies voor het vullen van het waterreservoir.



1. Pak het reservoir bij de handgreep aan voorzijde vast. Duw het iets omhoog en trek het er tegelijkertijd recht uit.

2. Vul de tank tot de aanduiding MAX (3 l) met vers, koud kraanwater.

3. Plaats het waterreservoir terug in de automaat. Duw het reservoir er geheel in totdat het aan de voorzijde op zijn plaats valt.

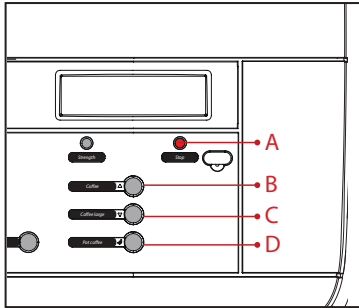


Opmerking:

Zorg er bij het terugplaatsen van het waterreservoir in de automaat voor, dat het reservoir volledig in de machine wordt aangebracht en dat het display de normale functionaliteit weergeeft.

7- Reinigen

7.1 Navigatieknoppen



In de operator- en reinigingsmodus worden 4 UI-knoppen gebruikt om naar de reinigingsmodus toe te gaan en door de menu's te navigeren.

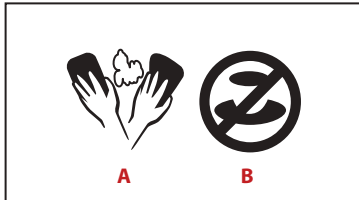
A Stop = BACK (TERUG)

B Drinkknop rechtsboven = UP (OMHOOG)

C Drinkknop rechtsmidden = DOWN (OMLAAG)

D Drinkknop rechtsonder = ENTER (ENTER)

7.2 Reinigingsprocedures



Er zijn twee verschillende reinigingsprogramma's:

- **"Flushing"** (spoelen)" van uitstroomopeningen dranken.
- **"Cleaning"** (reinen)" van koelvak en uitstroomopeningen dranken.

In het operator-menu onder **CLEANING DAYS** (REINIGINGSDAGEN) kan uw leverancier de dagen van de week selecteren voor de programma's **"Flushing"** (spoelen)" en **"Cleaning"** (reinen)".



Let op:

ter waarborging van de voedselveiligheid moet het programma **"Flushing"** (spoelen)" verplicht ten minste eenmaal per week worden uitgevoerd.

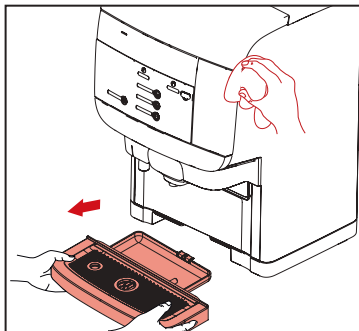
Wanneer moet de automaat worden gereinigd

Voer het reinigingsprogramma uit wanneer het reinigingspictogram (A) in het display verschijnt.

Als de automaat niet binnen 24 uur wordt gereinigd en/of gespoeld, zal de drankafgifte worden geblokkeerd en verschijnt het pictogram voor 'afgifte geblokkeerd' (B) in het display.

Het reinigingsprogramma moet volledig worden afgerond voordat de automaat de drankafgifte kan hervatten.

7.3 Uitwendige reiniging



Opmerking:

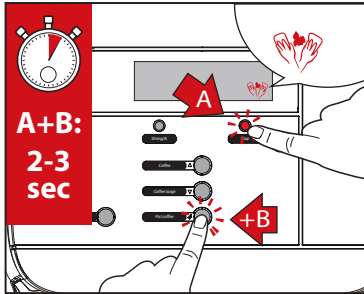
Geadviseerd wordt om de buitenzijde van de automaat dagelijks te reinigen.

Om onbedoelde drankafgifte tijdens het reinigen van de zones rondom de knoppen te voorkomen, kunt u de drankafgiftefuncties vergrendelen door de klep te openen en op de knop "Standby (Standby)" te drukken. Na afloop druk u nogmaals op "Standby (Standby)" om de afgiftefuncties te activeren.

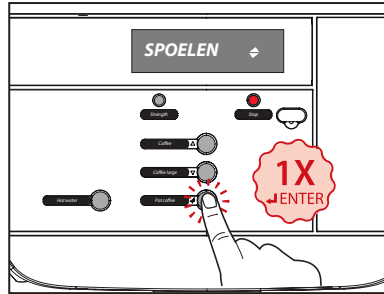
1. Verwijder de lekbak en leeg deze indien nodig. Reinig de lekbak met een doek of borstel onder warm stromend water.
2. Reinig de buitenzijde van de automaat met een vochtige, schone doek.

7- Reinigen

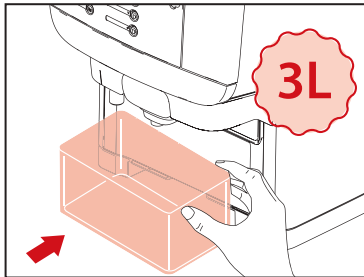
7.4 Spoelen



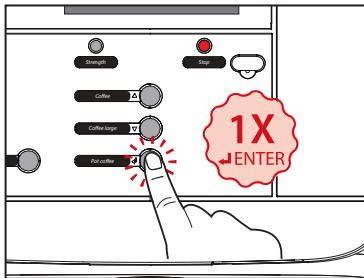
Afb. 1



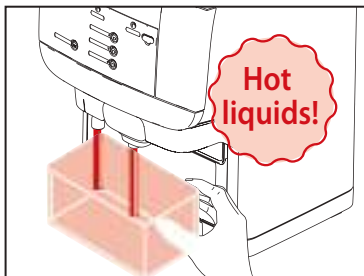
Afb. 2



Afb. 3



Afb. 4



Afb. 5

Opmerking:

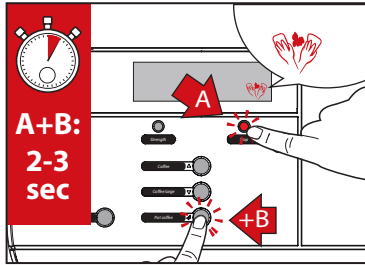
U kunt de automaat op elk gewenst moment spoelen met behulp van onderstaande procedure.

1. Druk de knoppen **STOP** (STOP) (A) en **ENTER** (ENTER) (B) gelijktijdig in en houdt ze 2-3 seconden vast om naar de speelmodus te gaan (zie afb.1).
2. Het display geeft dan **FLUSHING** (SPOELN) weer. Druk op **ENTER** (ENTER) om door te gaan (zie afb.2). Het display toont:
PLACE BIN MIN 1L PRESS ENTER TO CONFIRM (plaats een bak van minimaal 1 liter en druk op ENTER om te bevestigen)
3. Plaats een bak van 3 liter (zie afb.3) onder de uitstroompelingen van de dranken en druk vervolgens op **ENTER** (ENTER) (zie afb.4).
4. De automaat begint automatisch te spoelen (zie afb.5). **CAUTION HOT LIQUIDS** (pas op, hete vloeistoffen) wordt in het display weergegeven. Wanneer het spoelen is afgerond, is de automaat weer gereed voor normale afgifte.

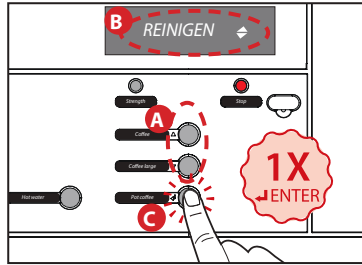
Waarschuwing:

Het spoelwater is zeer heet! Voorkom verbranding! Houd tijdens het spoelprogramma handen en andere lichaamsdelen van de automaat verwijderd. Laat de spoelprocedures nooit door kinderen uitvoeren.

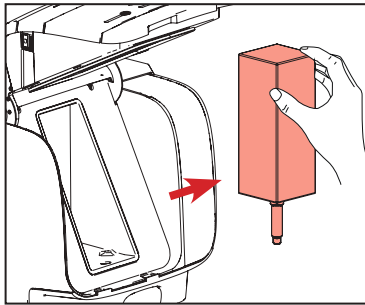
7- Reinigen



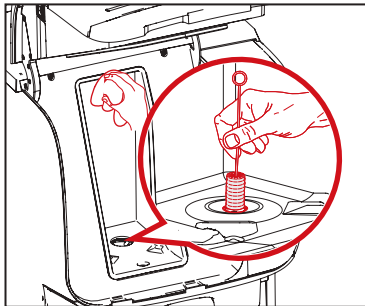
Afb. 1



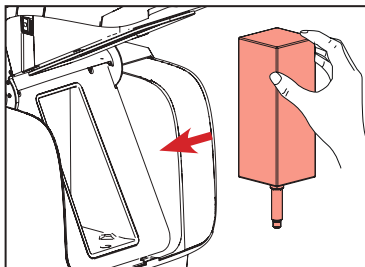
Afb. 2



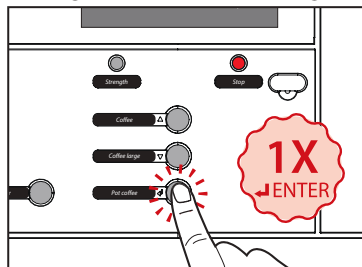
Afb. 3



Afb. 4



Afb. 5

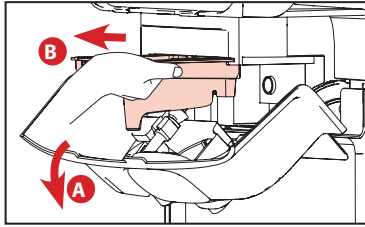


Afb. 6

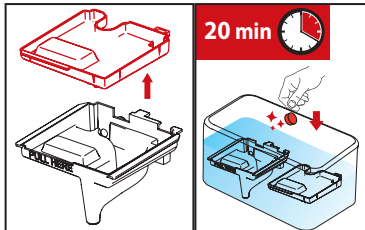
7.5 Reinigen van doseeropening en koelvak

1. Druk de knoppen **STOP** (STOP) (A) en **ENTER** (ENTER) (B) gelijktijdig in en houdt ze 2-3 seconden vast om naar de reinigingsmodus te gaan (zie afb.1).
2. Het display toont **FLUSHING** (SPOELEN). Druk **UP** (OMHOOG) of **DOWN** (OMLAAG) (A) totdat het display **CLEANING** (REINIGEN) (B) weergeeft. Druk vervolgens op **ENTER** (ENTER) (C) om door te gaan (zie afb. 2). Het display toont:
REMOVE PRODUCT PACKS CLEAN COOLING BOX (verwijder productverpakkingen en reinig koelvak)
3. Open de klep van de automaat en verwijder de productverpakking (zie afb.3). Na verwijdering van de verpakking toont het display **CLEAN COOLING BOX PRESS ENTER TO CONFIRM** (reinig koelvak en druk op ENTER om te bevestigen)
4. Reinig de doseeropening met een borstel en de binnenzijde van het koelvak met een schone vochtige doek en droog af met een schone doek of met keukenpapier (zie afb.4). Plaats vervolgens de productverpakking terug (zie afb.5).
5. Druk op **ENTER** (ENTER) om door te gaan met de reinigingsprocedure (zie afb.6). Het display toont:
REMOVE AND CLEAN MIXING TRAY (verwijder en reinig de mengbak). (Ga door naar de volgende pagina.)

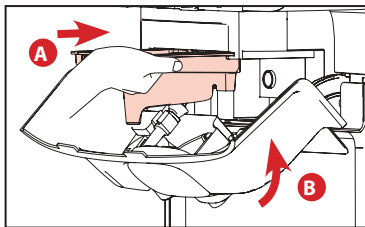
7- Reinigen



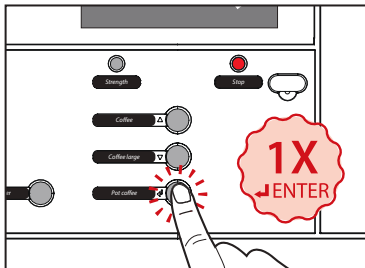
Afb. 1



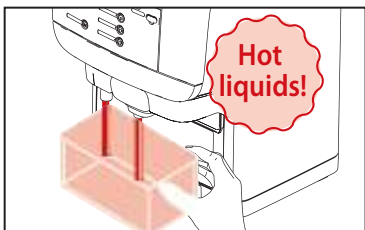
Afb. 2



Afb. 3



Afb. 4



Afb. 5

Gebruiksaanwijzing

7.6 Verwijderen en reinigen van de mengbak

1. Het display toont: **REMOVE AND CLEAN MIXING TRAY** (verwijder en reinig mengbak)
2. Volg onderstaande stappen. :
 - A. Open het waterbehandelingspaneel. Er zal een piep hoorbaar zijn.
 - B. Trek de mengbak er recht uit. Er zal nog een piep hoorbaar zijn (zie afb.1).
3. Verwijder de mengbak door deze er eenvoudigweg rechtop uit te trekken. Plaats de onderdelen van de mengbak in een bak met een lokaal goedgekeurd voedselveilig reinigingsmiddel en heet water en laat het ongeveer 20 minuten weken. Spoelen met schoon water en afdrogen alvorens terug te plaatsen (zie afb.2)
4. Het display toont: **REINSTALL MIXING TRAY** (plaats mengbak terug), schuif de gereinigde mengbak terug in zijn oorspronkelijke positie (A) en sluit het waterbehandelingspaneel (B) (zie afb.3).
5. Druk op **ENTER** (ENTER) om het spoelen te starten (zie afb. 4). Het display toont: **PLACE BIN MIN 1L PRESS ENTER TO CONFIRM** (plaats een bak van minimaal 1 liter en druk op ENTER om te bevestigen)
6. Plaats een bak van 3 liter (zie afb.5) onder de uitstroomopeningen van de dranken en druk vervolgens op **ENTER** (ENTER) (zie afb.4). Wanneer het naspoelen is afgerond is de automaat weer gereed voor normale afgifte.



Opmerking:

Volg de veiligheids- en reinigingsinstructies op die op de verpakking van het schoonmaakmiddel staan.

De mengbak kan desgewenst ook in de vaatwasser worden afgewassen.



Opmerking:

Er is een sensor aanwezig die controleert of de mengbak zich in de juiste positie bevindt. Zolang dat niet het geval is kan het reinigingsproces niet verder gaan.

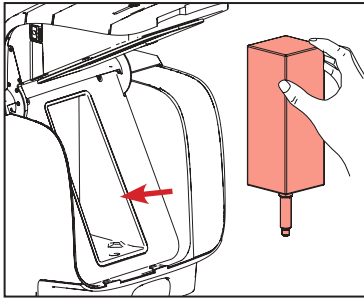


Waarschuwing:

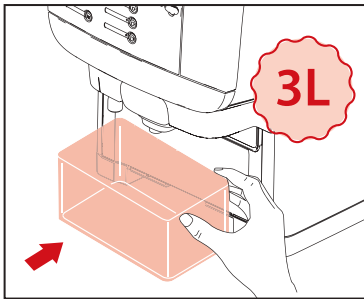
Het spoelwater is zeer heet! Voorkom verbranding! Houd tijdens het spoelprogramma handen en andere lichaamsdelen van de automaat verwijderd. Laat de reinigingsprocedures nooit door kinderen uitvoeren.

7- Reinigen

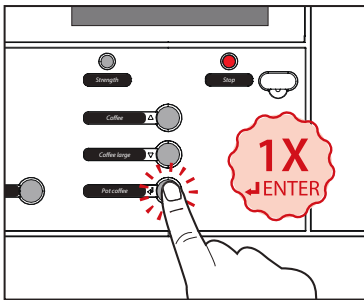
7.7 Productverpakking vervangen en uitstroomopening spoelen



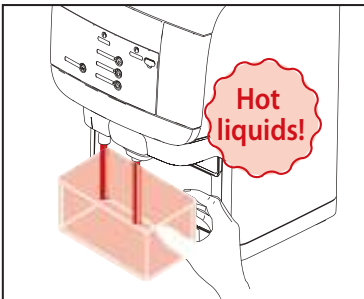
Afb. 1



Afb. 2



Afb. 3



Afb. 4

1. Wanneer de verpakking verwijderd is, toont het display: **PLACE BACK PRODUCT PACK** (plaats productverpakking terug)

Plaats de productverpakking terug als de uiterste gebruiksdatum nog niet verstreken is. Plaats een nieuwe verpakking als de datum wel verstreken is (zie afb. 1).

2. Wanneer de verpakking in het koelvak is geplaatst, gaat het display automatisch verder en toont: **PLACE BIN MIN 1L PRESS ENTER TO CONFIRM** (plaats een bak van minimaal 1 liter en druk op ENTER om te bevestigen)

3. Verwijder de lekbak en plaats een bak van 3 liter (zie afb.2) onder de uitstroomopening. Druk dan op **ENTER** (ENTER).

4. Druk op **ENTER** (ENTER) om het spoelen van de uitstroomopening van de dranken te starten (zie afb. 3-4). **CAUTION HOT LIQUIDS** (pas op, hete vloeistoffen) wordt in het display weergegeven.

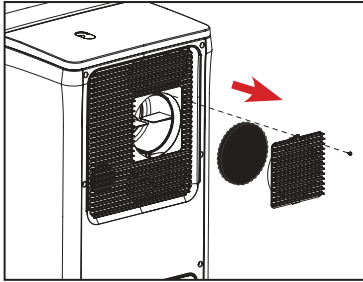
Gooi na afloop het spoelwater weg en plaats de lekbak terug. De automaat is gereed voor gebruik.

⚠ **Waarschuwing:**

het afgegeven water is zeer heet! Voorkom verbranding! Houd tijdens het spoelprogramma handen en andere lichaamsdelen van de automaat verwijderd. Laat de reinigingsprocedures nooit door kinderen uitvoeren.

7- Reinigen

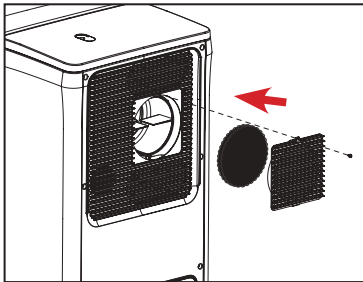
7.8 Reinigen van het schuimluchtfilter



Afb. 1



Afb. 2



Afb. 3

1. Verwijder de bevestigingsbout en open het afneembare ventilatiedeksel om toegang te krijgen tot het schuimluchtfilter (zie afb.1).
2. Spoel luchtfilter en deksel af met warm water om eventueel opgehoopt stof te verwijderen. Knijp overtollig water uit het schuimluchtfilter en droog het deksel met een doek om te voorkomen dat er water in de luchtinlaat komt (zie afb.2).
3. Vervang luchtfilter en ventilatiedeksel en breng de bevestigingsbout weer aan. Draai de bout niet te vast aan (zie afb.3).

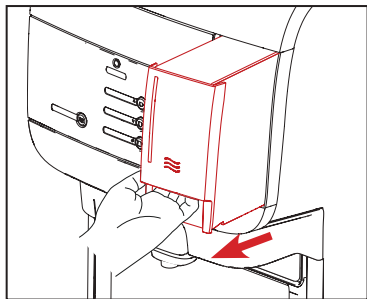


Opmerking:

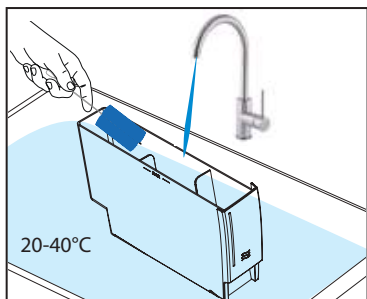
Het luchtfilter moet onder normale omstandigheden eenmaal per maand worden gereinigd en onder extreem stoffige omstandigheden tweemaal.

7- Reinigen

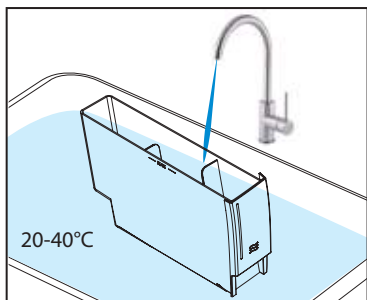
7.9 Reinigen van het waterreservoir



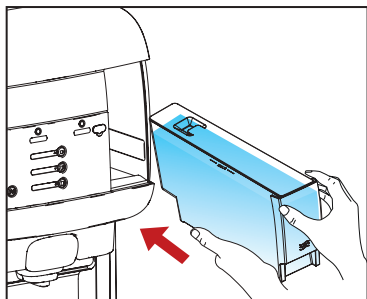
Afb. 1



Afb. 2



Afb. 3



Afb. 4

1. Verwijder het waterreservoir door dit iets op te tillen en het er dan recht uit te trekken (zie afb.1).
2. Reinig het waterreservoir met schoon water, 20-40°C. Zo nodig kan een voedselveilig reinigingsmiddel worden gebruikt (zie afb.2).
3. Spoel het waterreservoir grondig met schoon water, 20-40°C (zie afb.3).
4. Vul het waterreservoir tot het MAX-niveau met vers, schoon water en plaats het reservoir weer in de automaat (zie afb.4).



Opmerking:

Zorg er bij het terugplaatsen van het waterreservoir in de automaat voor, dat het reservoir volledig in de machine wordt aangebracht en dat het display de normale functionaliteit weergeeft.

8- GEBRUIKERSSPECIFIEKE PROGRAMMERING

8.1 Activeren van de operator-modus

Verwijder het deksel en plaats de voor de operator meegeleverde USB-sleutel.

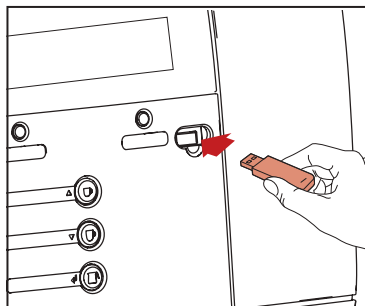
De operator-modus wordt onmiddellijk opgestart.

Het eerste item van het menu (**COUNTERS (TELLERS)**) wordt weergegeven.

De volgende menu's zijn beschikbaar:

- **COUNTERS (TELLERS)** - uitlezen tellers
- **STRENGTH (STERKTE)** - wijzigen dranksterkte
- **DATE / TIME (DATUM/TIJD)** - instellen datum en tijd
- **CLEANING DAYS (REINIGINGSDAGEN)** - instellen dagen van de week voor reinigen en spoelen
- **ECO SETTINGS (ECO-INSTELLINGEN)** - instellingen energiezuinige modus
- **TELEPHONE (TELEPHONE) #** - inschakelen/uitschakelen en instellen telefoonnummers voor Service en Operator.
- **LANGUAGE (TAAL)** - Keuze van de gewenste taal voor de machine.

Houd er rekening mee dat sommige menu-items mogelijk zijn uitgeschakeld door de servicemonteur. Neem contact op met uw leverancier van Cafitesse-systemen als u de instellingen wilt laten aanpassen.



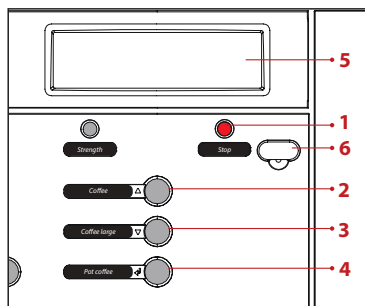
8.2 Bedieningselementen operator-modus

1. **STOP (STOP)-knop (terug)** - naar voorgaand menu gaan
2. **Omhoog scrollen of waarde verhogen**
3. **Omlaag scrollen of waarde verlagen**
4. **Naar menu gaan**
5. **Display**
6. **Poort voor USB-sleutel**



Opmerking:

Automaat programmeren is niet op alle markten beschikbaar. Sommige menu's kunnen zijn uitgeschakeld afhankelijk van de configuratie van de automaat.



8.3 TELLERS

In het menu **COUNTERS (TELLERS)** kunt u de tellers van de dranken op verschillende manieren uitlezen:

- **TOTAL COUNTERS (TOTAALTELLERS)** - Teller die niet kan worden gereset.
- **RES COUNTERS (RESETBARE TELLERS)** - Teller die kan worden gereset.



Opmerking:

Druk op **STOP (STOP)**-knop om één niveau terug te gaan binnen het menu **COUNTERS (TELLERS)**.

1. Selecteer het menu **COUNTERS (TELLERS)** met behulp van ▲ of ▼ en druk op ◀ om ernaartoe te gaan.
2. Selecteer **TOTAL COUNTERS (TOTAALTELLERS)** of **RES COUNTERS (RESETBARE TELLERS)**, en druk op ◀ om ernaartoe te gaan.
3. Het display toont nu **TOT MACHINE COUNTER (TOTAALTELLER MACHINE)** afgewisseld met **PRESS DRINK BUTTON (DRUK OP DRANKKNOP)**.
In het kleine cijferveld onder de tekstregel wordt het totaal aantal door de automaat afgegeven dranken weergegeven.
4. Om de teller voor elke knop afzonderlijk te zien, drukt u op de gewenste drankknop. Bijv. als u op een knop drukt, wordt **TOT DRINK 1 (TOTAAL DRANK)** weergegeven en vervolgens het aantal dranken voor die knop in het kleine cijferveld.
5. Om terug te gaan, drukt u op de **STOP (STOP)**-knop, waarna u een andere drank kunt selecteren en bekijken.

8- GEBRUIKERSSPECIFIEKE PROGRAMMERING

8.4 STERKTE

In het menu **STRENGTH** (STERKTE) kunt u de dranksterkte voor alle beschikbare dranken tegelijk wijzigen binnen een bereik van +10% tot -10%.

1. Selecteer het menu **STRENGTH** (STERKTE) met behulp van ▲ of ▼ en druk op ← om ernaartoe te gaan.

De volgende melding verschijnt in het display:

STRENGTH (STERKTE): + X%

2. Kies voor meer of minder sterk met ▲ of ▼.

3. Bevestig de gewenste waarde met ←. De nieuwe dranksterkte wordt onmiddellijk geaccepteerd.



Opmerking:

Als u de dranksterkte nogmaals wilt wijzigen, druk dan op ←.

8.5 DATUM/TIJD

U kunt de datum en tijd instellen in het menu **DATE/TIME** (DATUM/TIJD).

De tijdsinstelling moet aan het begin en einde van de zomertijd worden aangepast.

U kunt de dranksterkte voor alle beschikbare dranken tegelijk wijzigen binnen een bereik van +10% tot -10%.

1. Selecteer het menu **DATE/TIME** (DATUM/TIJD) met behulp van ▲ of ▼ en druk op ← om ernaartoe te gaan.

De instellingen van datum en tijd worden in het display weergegeven. De insteloptie Maand knippert.

2. Gebruik ▲ en ▼ om de juiste waarde te kiezen.

3. Druk op ← om naar het volgende veld te gaan.

4. Herhaal de stappen 1 en 2 voor alle velden:

MONTH (MAAND) → **DAY** (DAG) → **YEAR** (JAAR) → **HOURS** (UREN) → **MINUTES** (MINUTEN)

5. Zodra alle velden zijn ingesteld wordt de tijd weergegeven.



Opmerking:

Als de automaat voor langere tijd uitgeschakeld is geweest, moeten datum en tijd opnieuw worden ingesteld.

8.6 REINIGINGSDAGEN

De dagen waarop u de automaat wilt reinigen of spoelen kunt u instellen in het menu **CLEANING DAYS** (REINIGINGSDAGEN). Selecteer het menu **CLEANING DAYS** (REINIGINGSDAGEN) met behulp van ▲ of ▼ en druk op ← om ernaartoe te gaan.

Er zijn twee submenu's:

- **CLEAN** (REINIGING) - instellen "**CLEAN** (REINIGING)"-dagen
- **FLUSH** (SPOELEN) - instellen "**FLUSH** (SPOELEN)"-dagen



Let op:

ter waarborging van de voedselveiligheid moet het programma "**Cleaning** (reinigen)" verplicht ten minste eenmaal per week worden uitgevoerd.

8.61 Bepalen van de reinigingsdagen

De machine hoeft het programma "**Cleaning** (reinigen)" één keer per week uit te voeren. U kunt daar een willekeurige dag voor selecteren.

U dient ten minste twee dagen te selecteren met een maximaal interval van 6 dagen ertussen. Onderstaande tabel geeft aan welke dagen kunnen worden gecombineerd (geel = reinigen).

8- GEBRUIKERSSPECIFIEKE PROGRAMMERING

| | | | | | | |
|----|----|----|----|----|----|----|
| Zo | Ma | Di | Wo | Do | Vr | Za |
| Zo | Ma | Di | Wo | Do | Vr | Za |
| Zo | Ma | Di | Wo | Do | Vr | Za |
| Zo | Ma | Di | Wo | Do | Vr | Za |
| Zo | Ma | Di | Wo | Do | Vr | Za |
| Zo | Ma | Di | Wo | Do | Vr | Za |
| Zo | Ma | Di | Wo | Do | Vr | Za |
| Zo | Ma | Di | Wo | Do | Vr | Za |



Opmerking:

U kunt altijd meer reinigings- en/of spoeldagen instellen dan het minimaal vereiste aantal.

8.62 Instellen dagen voor “Clean (reiniging)”

1. Gebruik ▲ of ▼ om het submenu **CLEAN** (REINIGEN) te selecteren. Het pictogram geeft de actieve dag(en) voor reiniging aan:

SUN MON TUE WED THU FRI SAT (ZO MA DI WO DO VR ZA)

CLEAN (REINIGEN)

2. Druk op ◀ om naar het submenu te gaan.

Het pictogram voor reinigen wordt weergegeven. Standaard staat het ingesteld op **SUN** (ZONDAG):

SUN MON TUE WED THU FRI SAT (ZO MA DI WO DO VR ZA)

CL. SET (REINIGEN INSTELLEN):

3. Gebruik ▲ of ▼ om de gewenste reinigingsdag te selecteren.

4. Druk op ◀ om naar de gekozen dag te gaan; gebruik ▲ of ▼ om te kiezen voor **CL.SET** (REINIGEN INSTELLEN) of **CL.OFF** (REINIGEN UIT) voor die dag. Druk op ◀ om uw keuzes te bevestigen.

Het pictogram voor reinigen verschijnt onder de geactiveerde reinigingsdag(en).



Opmerking:

Voor het reinigen kunt u verschillende dagen achter elkaar instellen.

5. Druk op **STOP** (STOP) of ◀ om één niveau terug te gaan binnen het menu **CLEANING DAYS** (REINIGINGSDAGEN).



Opmerking:

Als u een onjuiste combinatie van dagen instelt, zal de automaat automatisch terugkeren naar de standaardinstelling voor reinigen, op maandag en donderdag.

8.63 Instellen dagen voor “Flush (spoelen)”

1. Gebruik ▲ of ▼ om het submenu **FLUSH** (SPOELEN) te selecteren.

Het pictogram geeft de actieve dag(en) voor spoelen aan:

SUN MON TUE WED THU FRI SAT (ZO MA DI WO DO VR ZA)

FLUSH (SPOELEN):

2. Druk op ◀ om naar het submenu te gaan.

Het pictogram voor spoelen wordt weergegeven. Standaard staat het ingesteld op **SUN** (ZONDAG):

SUN MON TUE WED THU FRI SAT (ZO MA DI WO DO VR ZA)

FL. SET (SPOELEN INSTELLEN):

3. Gebruik ▲ of ▼ om het pictogram naar de dag te verplaatsen die u voor spoelen wilt selecteren, of waarvoor u de selectie ongedaan wilt maken.

4. Druk op ◀ om naar de gekozen dag te gaan; gebruik ▲ of ▼ om te kiezen voor **FL.SET** (SPOELEN INSTELLEN) of **FL.OFF** (SPOELEN UIT) voor die dag. Druk op ◀ om uw keuzes te bevestigen.

8- GEBRUIKERSSPECIFIEKE PROGRAMMERING

Het pictogram voor spoelen verschijnt onder de geactiveerde spoeldag(en).



Opmerking:

Voor het spoelen kunt u verschillende dagen achter elkaar instellen.

5. Druk op **STOP** (STOP) om één niveau terug te gaan binnen het menu **CLEANING DAYS** (REINIGINGSDAGEN).

8.7 ECO-INSTELLINGEN

U kunt het stroomverbruik beperken met behulp van het menu **ECO SETTINGS** (ECO-INSTELLINGEN). Deze instellingen gelden alleen in periodes dat de automaat niet wordt gebruikt. Selecteer het menu **ECO SETTINGS** (ECO-INSTELLINGEN) door gebruik te maken van ▲ of ▼ en druk op ◀ om ernaartoe te gaan. De submenu's zijn als volgt:

- **ECO ENABLED/DISABLED** (AAN/UIT)
- **ECO TEMP** (TEMPERATUUR)
- **ECO MONDAY** (MAANDAG)
- **ECO TUESDAY** (DINSDAG)
- **ECO WEDNESDAY** (WOENSDAG)
- **ECO THIRSDAY** (DONDERDAG)
- **ECO FRIDAY** (VRIJDAG)
- **ECO SATURDAY** (ZATERDAG)
- **ECO SUNDAY** (ZONDAG)



Opmerking:

- Als de energiezuinige modus is ingeschakeld, toont het display het pictogram **ECO** (ECO).
- De automaat wordt weer geactiveerd wanneer er een knop wordt ingedrukt. Als deze functie is ingeschakeld, geeft het display ook **ECO WAKEUP** (ECO ONTWAKEN) weer, afgewisseld met **PRESS DRINK BUTTON** (DRUK OP DRANKKNOP).

De leverancier van uw Cafitesse-systeem kan deze functie voor u uitschakelen als u niet wilt dat de automaat wordt gebruikt als hij in **ECO** (ECO)-modus staat.

8.71 ECO-modus INGESCHAKELD/UITGESCHAKELD

1. Gebruik ▲ of ▼ om het submenu **ECO ENABLED/DISABLED** (ECO AAN/UIT) te selecteren en druk op ◀ om ernaartoe te gaan. De status knippert in het display.
2. Gebruik ▲ of ▼ om **ENABLED** (INGESCHAKELD) of **DISABLED** (UITGESCHAKELD) te selecteren.
3. Druk op ◀ om de geselecteerde status te bevestigen.
4. Druk op **STOP** (STOP) of ◀ om één niveau terug te gaan binnen het menu **ECO SETTINGS** (ECO-INSTELLINGEN).



Opmerking:

Standaard is de ECO-modus ingeschakeld tussen 20.00 en 07.00 uur.

8.72 Instellen start- en stoptijden ECO

1. Gebruik ▲ of ▼ om het gewenste submenu van **ECO MONDAY** (ECO MAANDAG) tot **ECO SUNDAY** (ECO ZONDAG) te selecteren.
2. Druk op ◀ om naar het submenu te gaan. Het display geeft de huidige weekdag weer.
3. Gebruik ▲ of ▼ om het submenu **ECO START** (ECO START) of **ECO STOP** (ECO STOP) te selecteren. Het display geeft de actuele ECO-tijd weer.
4. Druk op ◀ om naar het submenu te gaan. De insteloptie Uur knippert en is actief.

8- GEBRUIKERSSPECIFIEKE PROGRAMMERING

5. Gebruik ▲ of ▼ om de gewenste tijd (uren) in te stellen.
6. Bevestig met ◀. De insteloptie Minuten knippert en is actief.
7. Gebruik ▲ of ▼ om de gewenste tijd (minuten) in te stellen.
8. Bevestig met ◀. De nieuwe ECO-tijd wordt in het display weergegeven.

8.73 Instellen ECO-boilertemperatuur

1. Gebruik ▲ of ▼ om het submenu **ECO TEMP** (ECO temperatuur) te selecteren. Het display geeft de actuele ECO-boilertemperatuur weer (standaard = 63,0°C).
2. Druk op ◀ om naar het submenu te gaan. De insteloptie Temperatuur knippert.
3. Gebruik ▲ of ▼ om de gewenste temperatuur te selecteren.
4. Bevestig met ◀. De nieuwe ECO-boilertemperatuur wordt in het display weergegeven.



Opmerking:

Hoe lager de ECO-boilertemperatuur is ingesteld, hoe langer het duurt voordat de automaat, nadat deze uit de ECO-modus komt, weer geheel bedrijfsklaar is.

8.8 TELEFOON#

U kunt de telefoonnummers van operator en service in dit menu instellen. U kunt ook aangeven of de nummers moeten worden weergegeven indien:

- **Reiniging is vereist (operator)**
- **Er een productverpakking leeg is (operator)**
- **Er een storing is waargenomen (service)**

Selecteer het menu **TELEPHONE** (TELEPHONE) # met behulp van ▲ of ▼ en druk op ◀ om ernaartoe te gaan. Het display geeft de status weer: **OPERATOR NR** (nr. operator): **0123456789** wordt standaard weergegeven. Er zijn vier submenu's:

- **SHOW OPERATOR NR** (WEERGEVEN NUMMER OPERATOR)
- **SHOW SERVICE NR** (WEERGEVEN SERVICENUMMER)
- **SET OPERATOR NR** (INSTELLEN NUMMER OPERATOR)
- **SET SERVICE NR** (INSTELLEN SERVICENUMMER)

8.81 Telefoonnummers INGESCHAKELD/UITGESCHAKELD

1. Gebruik ▲ of ▼ om het submenu **SHOW OPERATOR NR** (TOON NR. OPERATOR) of **SHOW SERVICE NR** (TOON SERVICENR.) te selecteren en druk op ◀. Het display toont: **Y** (ja) of **N** (nee)
2. Gebruik ▲ of ▼ om **Y** te selecteren voor inschakeling van de nummerweergave of **N** voor uitschakeling hiervan.
3. Bevestig met ◀. De nieuwe instelling wordt continu in het display weergegeven.

8.82 Instellen telefoonnummers

1. Gebruik ▲ of ▼ om het submenu **OPERATOR NR** (NR. OPERATOR) of **SERVICE NR** (SERVICENR.) te selecteren en druk op ◀. Het telefoonnummer wordt in het display weergegeven. Het eerste cijfer knippert:
O: 0123456789



Opmerking:

O = operator, S = service







8- GEBRUIKERSSPECIFIEKE PROGRAMMERING

2. Gebruik ▲ of ▼ om het eerste cijfer te wijzigen.
3. Bevestig met ←. Na bevestigen gaat het tweede cijfer knipperen.
4. Herhaal de stappen 2 en 3 totdat alle 10 cijfers ingevoerd zijn. Het display geeft het nieuwe telefoonnummer weer.

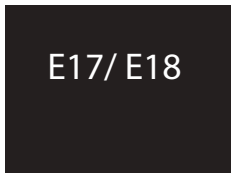
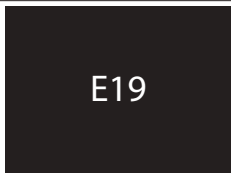
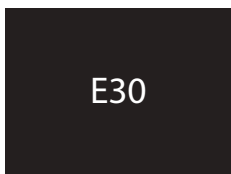
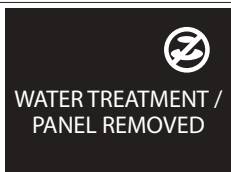
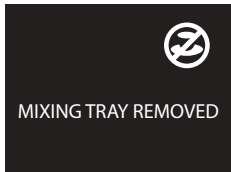
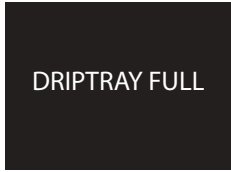

8.9 Taal

1. Gebruik ▲ of ▼ om het submenu **LANGUAGE** (TAAL) te selecteren en druk op ← om ernaartoe te gaan.
De status knippert in het display.
2. Gebruik ▲ of ▼ om de gewenste taal voor de machine te selecteren.
3. Druk op ← om de geselecteerde status te bevestigen.
4. Druk op **STOP** (STOP) of ← om terug te gaan naar het voorgaande menu.

9- Storingen

| Symbol | Oorzaak | Maatregel |
|--|--|--|
|  <p>REFILL PRODUCT</p> | <p>De productverpakking is: 1. leeg 2 onjuist aangebracht 3. niet aanwezig</p> | <ul style="list-style-type: none"> • Vervang de lege productverpakking. • Controleer of de productverpakking correct is aangebracht. • Breng een productverpakking aan. • Bel de operator wanneer diens nummer in het display wordt weergegeven. |
|  <p>BOILER HEATING UP</p> | <p>Het water in de boiler heeft de vereiste temperatuur nog niet bereikt.</p> | <p>De drankgifte van de automaat is geblokkeerd totdat het water de juiste temperatuur heeft bereikt.</p> |
|  | <p>De drankgifte is geblokkeerd doordat de knop Standby/Clear-Error (stand-by/fout wissen) op de automaat werd ingedrukt.</p> | <p>Druk opnieuw op de knop Standby/Clear-Error om de automaat vrij te geven.</p> |
|  | <p>De automaat moet worden gereinigd.</p> | <p>Start binnen 8 uur het programma "Cleaning (reiniging)". Bel de operator indien diens nummer in het display wordt weergegeven.</p> |
|  <p>CLEANING OVERDUE</p> | <p>De drankgifte is geblokkeerd doordat de automaat niet volgens schema is gereinigd.</p> | <p>Start het programma "Cleaning (reiniging)" onmiddellijk. Bel de operator indien diens nummer in het display wordt weergegeven.</p> |
|  <p>CHANGE WATER FILTER</p> | <p>Het waterfilter van de automaat moet worden vervangen</p> | <p>Neem contact op met Service voor vervanging van het waterfilter.</p> |
| <p>ECO</p> <p>ECO WAKEUP / PRESS DRINK BUTTON</p> | <p>De drankgifte is geblokkeerd omdat de energiezuinige modus is ingeschakeld.</p> | <p>De ECO-modus zal automatisch op het ingestelde tijdstip worden uitgeschakeld.</p> |

9- Storingen

| Symbol | Oorzaak | Maatregel |
|---|---|--|
|  E17/ E18 | Storing watersysteem | <ul style="list-style-type: none"> Controleer de watertoevoerleiding naar de automaat op een eventuele blokkade/beknelling en zie erop toe dat de waterkraan geheel open staat. Druk op de knop LOCK/CLEAR (vergrendelen/ wissen) en houd deze 5 seconden vast om de automaat opnieuw te starten. Mogelijk lek binnen in de automaat. Neem contact op met Service als de storing blijft bestaan. |
|  E19 | Mogelijk inwendig lek ontdekt | Het water bereikt de automaat maar er wordt geen gevulde boiler niet waargenomen. Mogelijk een lekkage of sensorstoring. Sluit de watertoevoer bij de kraan of maak het waterreservoir leeg en schakel de automaat uit via de hoofdschakelaar. Neem vervolgens contact op met Service voor inspectie en reparatie. |
|  E30 | Koelstoring | <ul style="list-style-type: none"> Controleer het ventilatiegebied achter de automaat en de omgevingstemperatuur rondom de automaat. Reinig indien nodig het luchtfilter/ ventilatierooster. Druk op de schakelaar LOCK/CLEAR (vergrendelen/wissen) en houd deze 5 seconden vast om de automaat opnieuw te starten. Neem contact op met Service als de storing blijft bestaan. |
|  WATER TREATMENT / PANEL REMOVED | Waterbehandelingspaneel niet waargenomen | <ul style="list-style-type: none"> Ga na of het waterbehandelingspaneel onjuist is geplaatst/ontbreekt. Neem contact op met Service als de storing blijft bestaan. |
|  MIXING TRAY REMOVED | Mengbak niet waargenomen | <ul style="list-style-type: none"> Ga na of de mengbak onjuist is geplaatst/ontbreekt. Neem contact op met Service als de storing blijft bestaan. |
|  DRIPTRAY FULL | Lekbak vol met water | <ul style="list-style-type: none"> Verwijder de lekbak en gooi het afvalwater eruit. |
|  REFILL WATER TANK | Inwendig waterreservoir leeg | <ul style="list-style-type: none"> Verwijder het inwendige waterreservoir en vul het met vers kraanwater. Plaats het terug in de automaat; de waarschuwing zal automatisch verdwijnen. |

Produced by Crem International (Shanghai) Co., Ltd.
Address: Building 5, No 521-551 KangYi Road, Pudong New Area, Shanghai, China

www.creminternational.com